

Poznań dnia 04. 06. 2014 r.

dr hab. Jakub Z. Kosicki
ul. Zamenhofa 21/4
64-100 Leszno

PROTOKÓŁ – uzupełnienie pisma z dnia 26. 08. 2011 r.

dot. ornitofauny występującej na budynku GEOPOZ przy ul. Gronowa 20, 61-655 Poznań

W dniu 25. 08. 2011 r. przeprowadzono pierwsze, wstępne oględziny budynku GEOPOZ, przy ulicy Gronowej 20 w Poznaniu, w celu wykrycia miejsc rozrodu ptaków. Pomimo faktu, że kontrole budynku przeprowadzono po zakończonym okresie reprodukcyjnym, spodziewano się znaleźć pozostałości gniazd i przebywania tam ptaków (pismo-protokół z dnia 26.08.2011 r.). Jednocześnie, zasugerowano inwestorowi przeprowadzenie oględzin budynku w miesiącach wiosennych, w trakcie trwania okresu lęgowego. Wynikało to z faktu, że stan techniczny (liczne szczeliny) elewacji zewnętrznej budynku umożliwiał gniazdowanie tam innych gatunków ptaków, a termin przeprowadzonych oględzin nie zapewniał identyfikacji wszystkich rzeczywistych miejsc rozrodu.

W dniach **31.05 – 02. 06. 2014 r.** przeprowadzono ponowne kontrole budynku. Podobnie jak podczas kontroli w roku 2011 na wszystkich elementach dachowych nie zaobserwowano śladów świadczących o gniazdowaniu tam ptaków. Większość kominowych otworów wentylacyjnych zabezpieczona jest siatką stalową uniemożliwiającą gniazdowanie. Wyjątek stanowi tutaj komin wentylacyjny (pierwszy od strony północnej) który zabezpieczony jest siatką plastikową - obecnie siatka jest uszkodzona. Stanowi to potencjalne miejsce rozrodu np. kawki *Corvus monedula*. Przy drabinie prowadzącej na wyższe kondygnacje dachowe, podobnie jak w roku 2011 stwierdzono pojedyncze odchody, najprawdopodobniej gołębia miejskiego *Columba livia f. urbana*.

Na południowej ścianie budynku znajduje się budka lęgowa dla pustulki *Falco tinnunculus*. W roku 2011 budka ta prawdopodobnie nie była zajęta przez ptaki (brak charakterystycznego „pobielenia” ścianki zewnętrznej budki), natomiast w bieżącym roku stwierdzono obecność pary lęgowej (co najmniej dwa pisklęta, regularnie karmione przez oba osobniki rodzicielskie). W szczelinie poniżej budki znajduje się gniazdo gołębia, prawdopodobnie niezajęte (Tabela 1, plan elewacji strona południowa).

W roku 2011 obserwowano pozostałości po gniazdach oknówki *Delichon urbica* (ilość = 4) w bieżącym roku ta wartość wzrosła do 8 czynnych gniazd i 9 miejsc w których ptaki te gniazdowały w latach poprzednich. W sumie w roku 2014 obserwowano 16 osobników tego gatunku regularnie pojawiających się przy gniazdach (Tabela 1, plan elewacji strona wschodnia).

W porównaniu z rokiem 2011 istotnie zmieniła się także sytuacja dotycząca gniazdowania jerzyka *Apus apus* i wróbla domowego *Passer domesticus*. W roku 2011 nie stwierdzono gniazdowania tych gatunków co prawdopodobnie wynikało z późnego terminu kontroli (inwestor

został poinformowany o możliwości gniazdowania tych gatunków). Podczas bieżącej kontroli budynku stwierdzono 13 miejsc gniazdowania jerzyka (ptaki regularnie pojawiające się we wnękach okiennych pod parapetami, Tabela 1, plan elewacji strona wschodnia) i 5 miejsc także pod parapetami w których ptaki pojawiły się tylko raz. Sumaryczna ilość widzianych osobników wynosi 14.

Najliczniejszym gatunkiem gniazdującym na przedmiotowym budynku jest wróbel domowy. Stwierdzono 16 miejsc lęgowych wszystkie w szczelinach na łączeniu płyt i 8 prawdopodobnych miejsc (ptaki przesiadywały przy skrzyżowaniach płyt, niemniej nie obserwowano wnikania do znajdującego się obok otworu). W sumie zaobserwowano 38 osobników (Tabela 1, plan elewacji strona wschodnia, północna, zachodnia).

Wielokrotnie obserwowano także bogatkę *Parus major* i modraszkę *Parus caeruleus* (w obu przypadkach ptaki z pokarmem) na wschodnie, zachodniej i północnej stronie budynku między kondygnacjami 3-8. Świadczy to o gniazdowaniu tych gatunków w szczelinach elewacji niemniej nie udało się zaobserwować gniazd.

Do niniejszego protokołu dołączono plan elewacji budynku na którym zaznaczono miejsca stwierdzeń ptaków (zał. 1A i zał. 1B). Dodatkowo dołączono (zał. 2) plan elewacji budynku (strona wschodnia) na którym miejsca lęgowe ptaków zaznaczyli pracownicy Wydziału Ochrony Środowiska UM (p. Iwona Zajączek, p. Maja Niezborala).

Załącznik 1A i 1B oraz Tabela 1 zawierają dane zgromadzone w dniach 31.05, 1.06, 2.06, 3.06. Należy tutaj zdecydowanie podkreślić, że stan elewacji budynku umożliwia gniazdowanie znacznie większej liczby osobników (i gatunków) które rozpoczynają okres lęgowy wcześniej (początek kwietnia). Nakład się zatem obowiązek na inwestora przeprowadzenia dokładnej kontroli ornitologicznej budynku (zgodnie z wytycznymi <http://www.nfosigw.gov.pl/system-zielonych-inwestycji---gis/programe-priorytetowe/>) w sezonie lęgowym (kwiecień – czerwiec) bezpośrednio poprzedzającym termomodernizację budynku.

dr hab. Jakub Z. Kościcki



adiunkt w Zakładzie Biologii i Ekologii Ptaków Wydziału Biologii UAM w Poznaniu

Tabela 1. Zestawienie tabelaryczne widzianych gatunków ptaków i ich liczebności

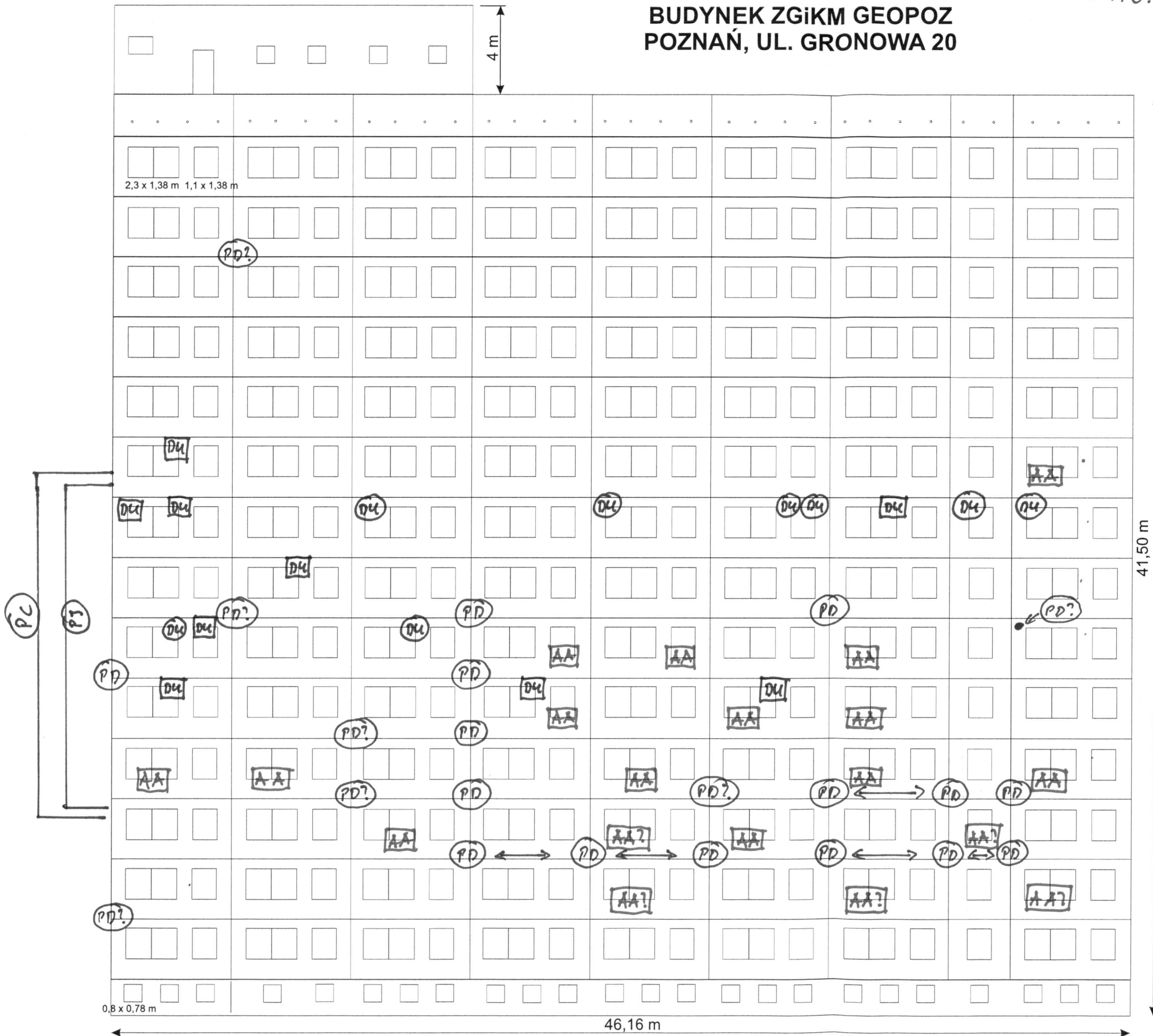
Lp.	gatunek nazwa polska	gatunek nazwa łacińska	ilość gniazd	ilość osobników
1	Gołąb	<i>Columba livia f. Urbana</i>	1 (prawdopodobnie z lat wcześniejszych)	11 (przesiadujące na dachu i we wnękach okiennych)
2	Oknówka	<i>Delichon urbica</i>	8	16
2	Wróbel domowy	<i>Passer domesticus</i>	16	38
3	Jerzyk	<i>Apus apus</i>	13	14
4	Pustułka	<i>Falco tinnunculus</i>	1 (budka)	2 (dorośle) + >=2 (pisklęta)
5	Bogatka	<i>Parus major</i>	?	8
6	Modraszka	<i>Parus caeruleus</i>	?	6

Legenda oznaczeń planu elewacji budynku

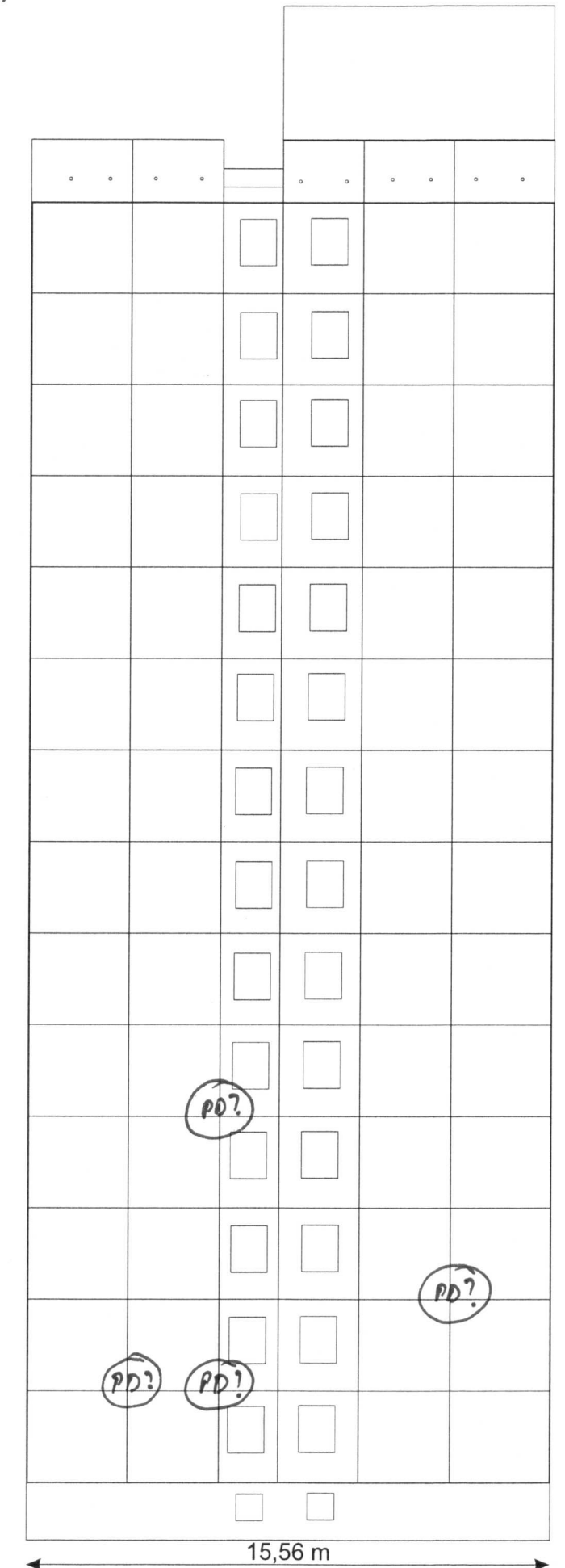
- ⊙DU gniazdo oknówki czynne w roku 2014
- DU gniazdo oknówki czynne w latach poprzednich
- ⊙PD miejsce gniazdowania wróbla domowego w roku 2014
- ⊙PD? prawdopodobne miejsce gniazdowania wróbla domowego w roku 2014
- AA miejsce gniazdowania jerzyka w roku 2014
- AA? prawdopodobne miejsce gniazdowania jerzyka w roku 2014
- ⊙FAT miejsce gniazdowania pustułki
- ⊙CL gniazdo gołębia
- ⊙PJ strefa w której obserwowano bogatkę (z pokarmem)
- ⊙PC strefa w której obserwowano modraszkę (z pokarmem)
- ↔ kierunek przemieszczania się wróbli w szczelinach elewacyjnych

ZAC. 1A

BUDYNEK ZGIKM GEOPOZ
POZNAŃ, UL. GRONOWA 20

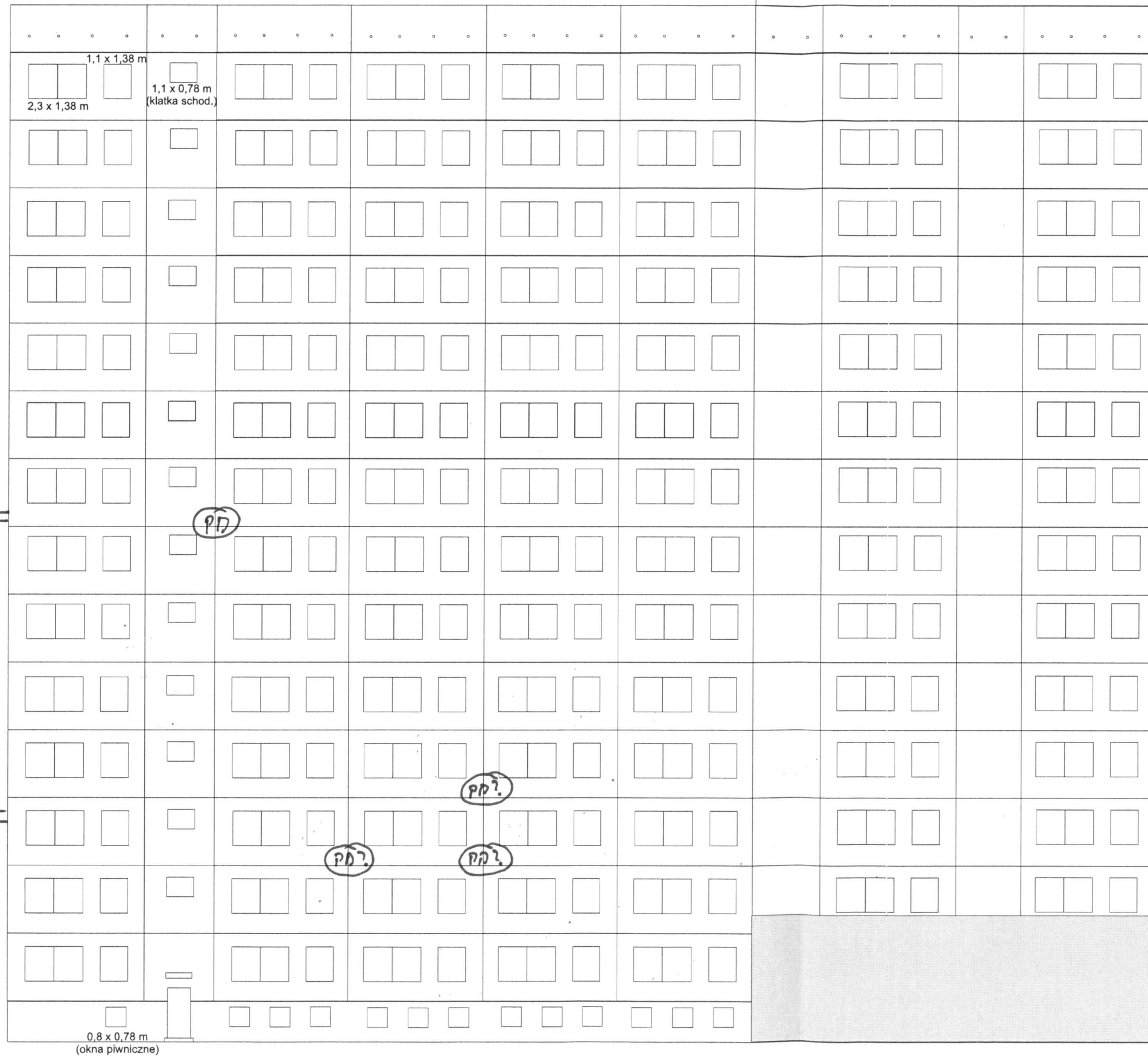


ELEWACJA WSCHODNIA

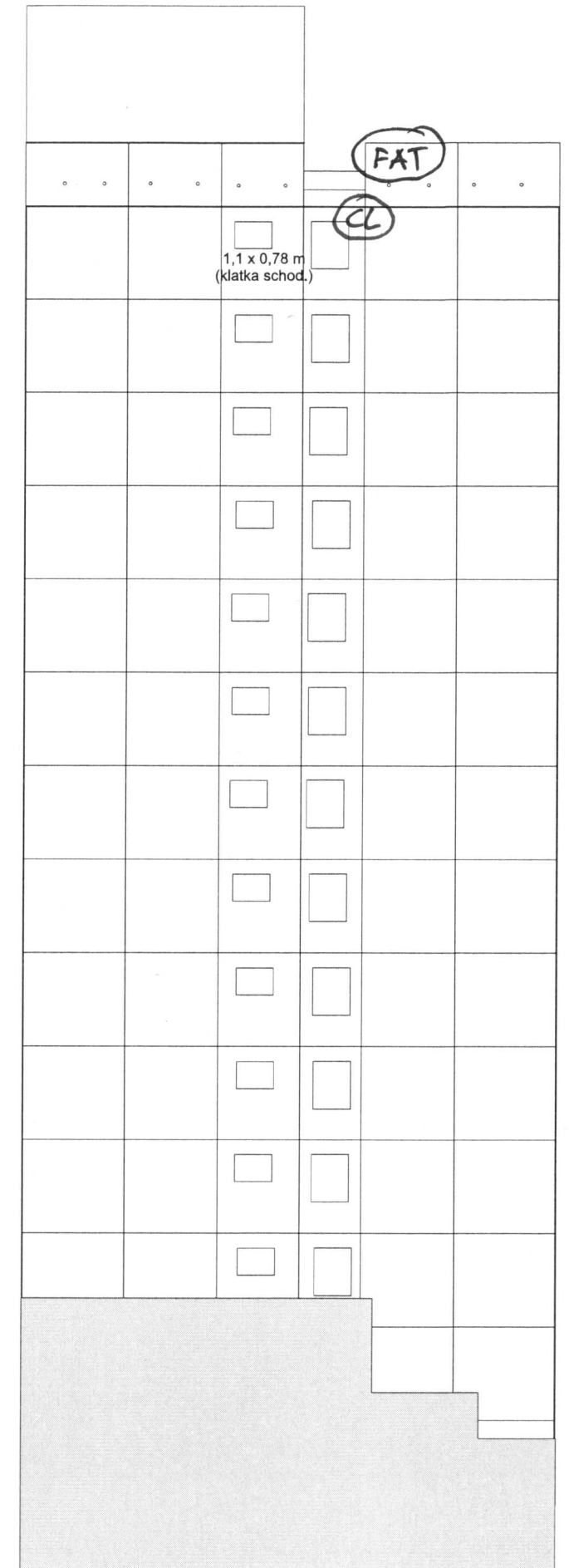


ELEWACJA PÓŁNOCNA

BUDYNEK ZGIKM GEOPOZ POZNAŃ, UL. GRONOWA 20



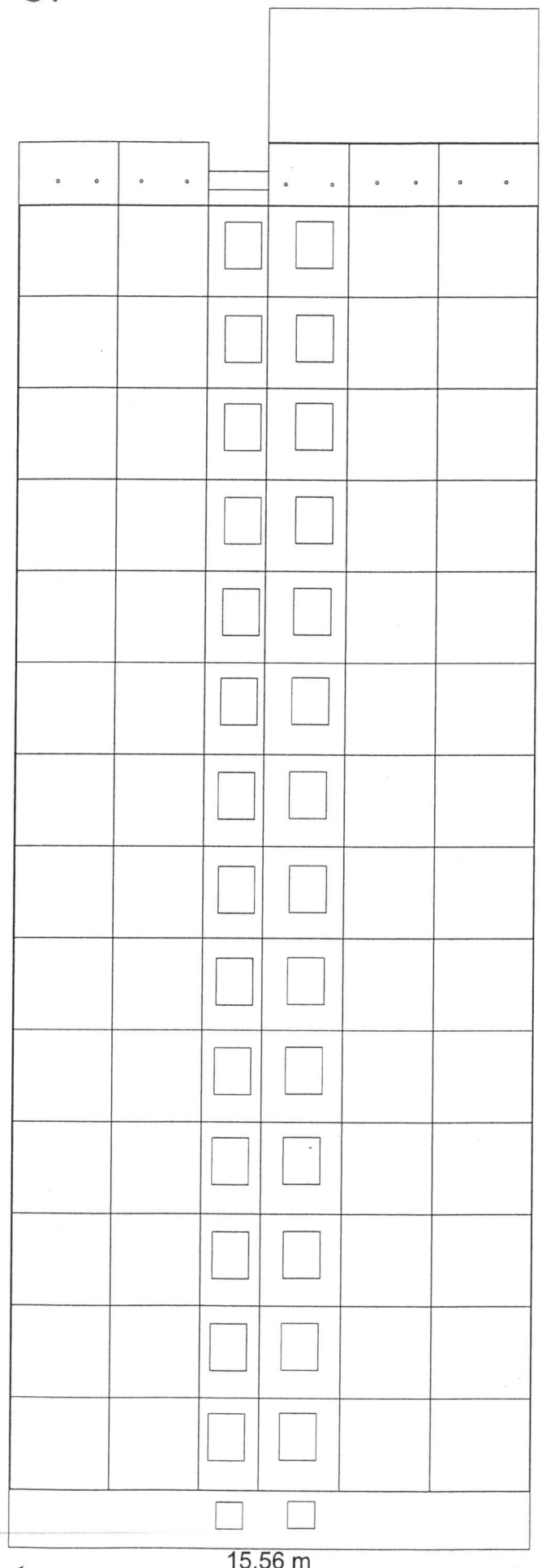
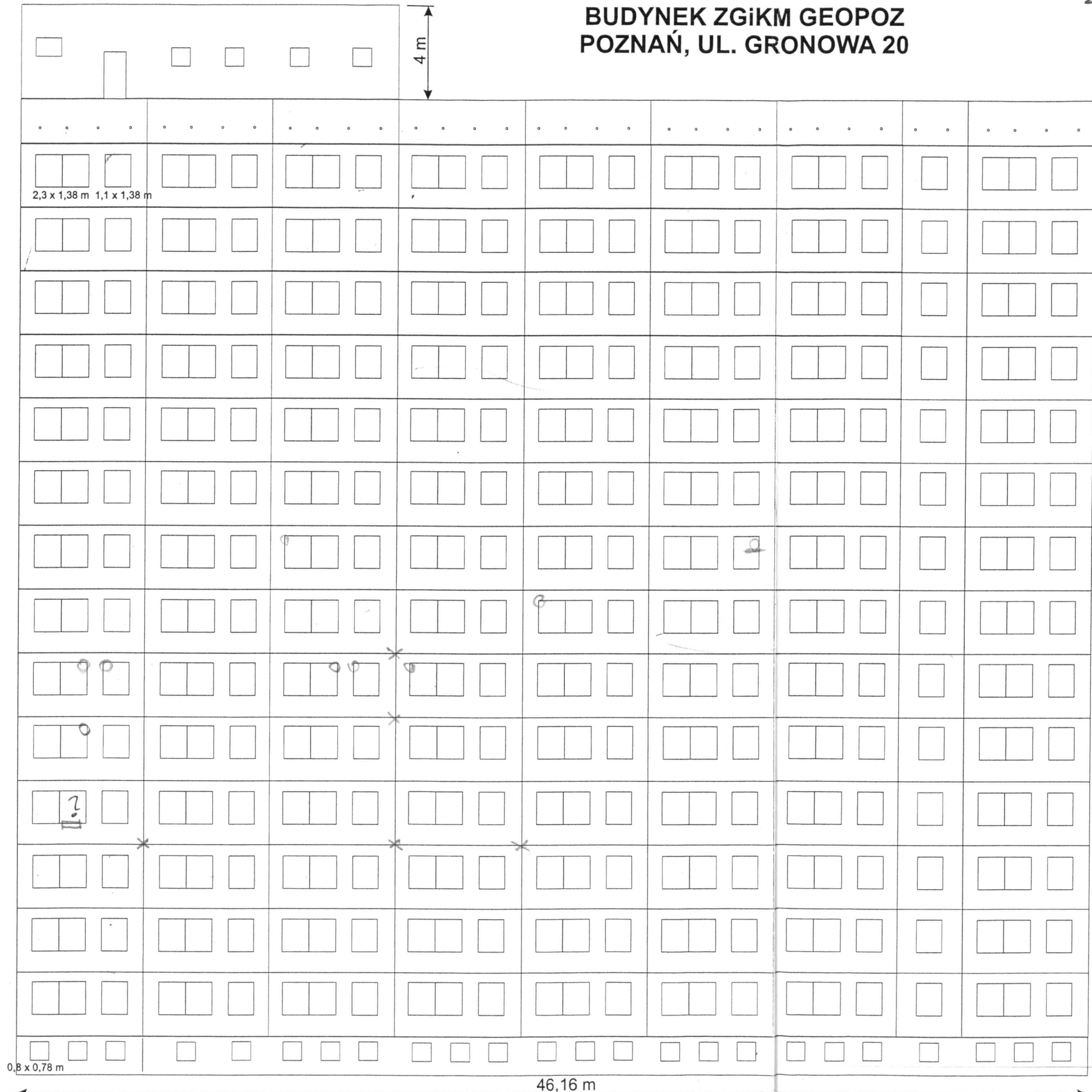
ELEWACJA ZACHODNIA



ELEWACJA POŁUDNIOWA

Z At. 2.

BUDYNEK ZGIKM GEOPOZ
POZNAŃ, UL. GRONOWA 20



ELEWACJA WSCHODNIA

ELEWACJA PÓLNOCNA

- ▭ - przeszki
- x - wroble
- o - oknówki